

# Nuevo género para un Coccinellidae

(Col.) de Chile<sup>1</sup>

Walter Hofmann P.<sup>2</sup>

Para *Coccinella funebris*, descrita por Philippi en 1864, es necesario crear un género nuevo, ya que no es posible incluir esta especie en alguno de los géneros conocidos.

*Anisorhizobius* n. g.

Tipo del género: *Coccinella funebris* Philippi.

Ovalada, convexa. Protorax más ancho en la base, los ángulos anteriores ampliamente redondeados, los bordes laterales algo arqueados, emarginados y levemente doblados hacia arriba; la base emarginada, muy sinuada hacia atrás; el borde anterior ligeramente escotado, casi recto, cubriendo la mayor parte de la cabeza; los ángulos posteriores casi rectos, ligeramente obtusos. Escutelo pequeño, triangular. La base de los élitros más ancha que la base del protorax, los ángulos humerales redondeados. Callo humeral obsoleto. Epipleuras horizontales.

Epistoma recto. Palpos maxilares anchamente securiformes. Antenas de diez artejos; la ma-

za ancha, de cuatro antenitos. Prosterno liso, sin carenas.

Abdomen de cinco segmentos, el sexto muy pequeño y ocasionalmente asomando en mayor o menor grado. La línea abdominal completa, abarcando hasta 4/5 del segmento, tocando casi su borde posterior. Las uñas bifidas.

*Rhizobius* posee antenas compuestas de once artejos. Las antenas de *Neorhizobius* se componen de sólo diez artículos, pero *Anisorhizobius* difiere de este género en los ojos, que tiene en su borde interno una pequeña escotadura. En *Neorhizobius*, esta prolongación de las genas es muy profunda y fuertemente carinada.

*Anisorhizobius funebris* (Philippi) n. comb.

1864 — *Coccinella funebris* Philippi, Ent. Zeitng., Stettin, XXV, 1864, p. 403.

1874 — *Coccinella funebris* Crotch, Revis. Coccin., 1874, p. 311.

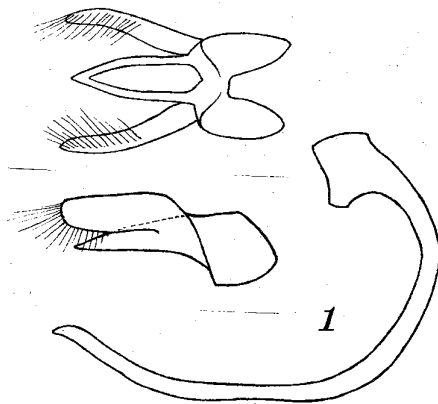


Figura 1.— Edeago

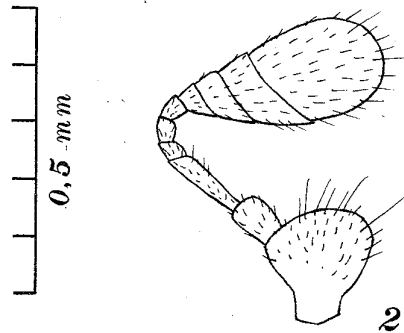


Figura 2.— Antena

<sup>1</sup>Recepción manuscrito: 7 julio de 1970.

<sup>2</sup>Taxónomo, Proyecto Entomología, Estación Experimental La Platina, Instituto de Investigaciones Agropecuarias, casilla 5427, Santiago, Chile.

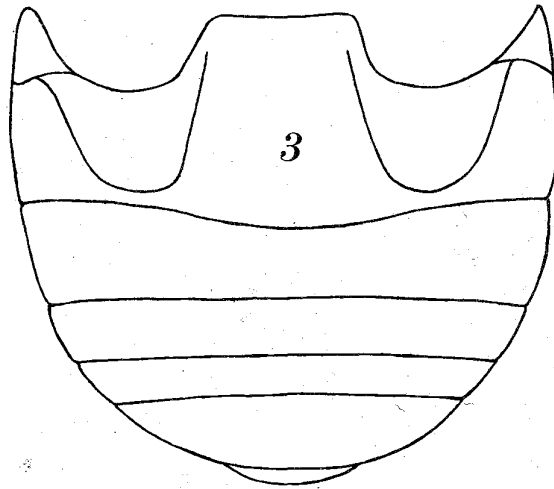


Figura 3.— Abdomen

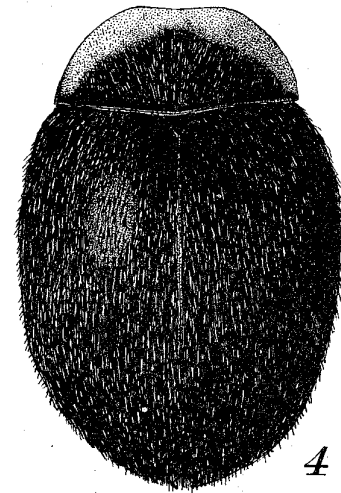


Figura 4.— Imago

1887 — *Scymnus funebris* F. Philippi, Cat. Col. Chile, 1887, p. 172.

Protorax negro con los bordes laterales y el apical anchamente rojo obscuro. Los élitros igualmente negros, con el borde apical rojo. La transición entre el rojo y el negro está mal delimitada. Inferiormente es de color café claro; también las antenas, los palpos y las patas son de ese mismo color. La puntuación es fina, los élitros con algunos puntos más gruesos irregularmente distribuidos. La pilosidad de la faz superior es de color rojizo ferruginoso.

Las antenas son relativamente cortas con la maza bastante grande y ancha. El artículo basal muy ancho; el tercer antenito tan largo como el cuarto, quinto y sexto juntos; estos últimos subiguales.

Edeago. Lóbulo basal con los bordes laterales casi paralelos, ligeramente convergentes, angostándose bruscamente desde el tercio apical hasta el ápice. Parámetros anchos, ligeramente curvos; la mitad distal con pilosidad moderadamente larga. Sifo poco arqueado, la punta obtusa.

#### LITERATURA CONSULTADA

1. CROTCH, G. R. A Revision of the Coleopterous Family Coccinellidae. 1874. p. 311.
2. PHILIPPI, F. Catálogo de los Coleópteros de Chile, s/ed. 1887. p. 172.
3. PHILIPPI, R. A. Beschreibung einiger neuen chilenischen Käfer. Ent. Zeitng., Stettin, 25:403. 1864.